

ГЛАВА 11. ОБОСНОВАНИЕ ПРЕДЛОЖЕНИЯ ПО ОПРЕДЕЛЕНИЮ ЕДИНОЙ ТЕПЛОСНАБЖАЮЩЕЙ ОРГАНИЗАЦИИ

ЧАСТЬ 1. ОБЩИЕ ПОЛОЖЕНИЯ

Понятие «Единая теплоснабжающая организация» введено Федеральным законом от 27.07.2012 г. №190 «О теплоснабжении» (ст.2, ст.15). В соответствии со ст.2 ФЗ-190 единая теплоснабжающая организация определяется в схеме теплоснабжения. Для городов с численностью населения до пятисот тысяч человек единая теплоснабжающая организация утверждается Муниципалитетом.

В соответствии с пунктом 4 постановления Правительства РФ от 22.02.2012 г. № 154 «О требованиях к схемам теплоснабжения, порядку их разработки и утверждения» в схеме теплоснабжения должен быть разработан раздел, содержащий обоснование решения по определению единой теплоснабжающей организации, который должен содержать обоснование соответствия предлагаемой к определению в качестве единой теплоснабжающей организации критериям единой теплоснабжающей организации, установленным в правилах организации теплоснабжения, утверждаемых Правительством Российской Федерации (пункт 40 ПП РФ № 154 от 22.02.2012).

Критерии и порядок определения единой теплоснабжающей организации установлены Правилами организации теплоснабжения, утверждёнными постановлением Правительства РФ от 08.08.2012 № 808 «Об организации теплоснабжения в Российской Федерации и о внесении изменений в некоторые законодательные акты Правительства Российской Федерации».

В соответствии с указанными пунктами постановлений Правительства РФ в схеме теплоснабжения разрабатываются:

- реестр зон действия всех существующих (на базовый период разработки схемы теплоснабжения) изолированных (технологически не связанных) систем теплоснабжения, действующих в административных границах поселения, городского округа;
- реестр зон действия перспективных изолированных систем теплоснабжения, образованных на базе действующих и перспективных (предлагаемых к строительству) источников тепловой энергии;
- реестр зон деятельности для выбора единых теплоснабжающих организаций, определённых в каждой существующей изолированной зоне действия в системе теплоснабжения г. Архангельска.

ЧАСТЬ 2. СУЩЕСТВУЮЩИЕ ИЗОЛИРОВАННЫЕ ЗОНЫ ДЕЙСТВИЯ ЭНЕРГОИСТОЧНИКОВ В СИСТЕМЕ ТЕПЛОСНАБЖЕНИЯ Г. АРХАНГЕЛЬСКА

2.1. Изолированные зоны действия источников тепловой энергии

В схеме теплоснабжения города Архангельска все источники тепловой энергии являются изолированными и не имеют технологических связей.

В соответствии с существующим положением установлены следующие зоны действия изолированных систем теплоснабжения, расположенных в установленных границах города Архангельска (таблица 2.1.).

Таблица 2.1 Зоны действия изолированных систем теплоснабжения

Зона теплоснабжения	Наименование источника теплоснабжения и его адрес	
Источники тепловой энергии ОАО "Архангельский КотЭК"		
Зона № 1	Котельная № 1-1	ул. Лодемская, 56
Зона № 2	Котельная № 2-1	ул. Капитана Хромцова, 10, корп. 1
Зона № 3	Котельная № 3-1	ул. Победы, 118, корп. 2, стр. 1
Зона № 4	Котельная № 4-1	ул. Постышева, 35
Зона № 5	Котельная № 5-1	ул. Победы, 6, стр. 1
Зона № 6	Котельная № 6-1	ул. Гидролизная, 12, стр. 1
Зона № 7	Котельная № 7-1	ул. Маймаксанская, 77
Зона № 8	Котельная № 8-1	ул. Корабельная, 19
Зона № 9	Котельная № 9-1	ул. Маслова, 17
Зона № 10	Котельная № 10-1	ул. Маслова, 1
Зона № 11	Котельная № 11-2	ул. Льва Толстого, 30, корп. 1
Зона № 12	Котельная № 12-2	ул. Чупрова, 10, стр. 1
Зона № 13	Котельная № 13-2	ул. Луганская, 14, стр. 1
Зона № 14	Котельная № 14-2	ул. Петра Стрелкова, 11, стр. 1
Зона № 15	Котельная № 15-2	ул. Моряка, 10, корп. 3, стр. 2
Зона № 16	Котельная № 16-3	ул. Дрейера, 1, корп. 4, стр. 2
Зона № 17	Котельная № 17-3	ул. Кочуринская, 23, стр. 1
Зона № 18	Котельная № 18-3	ул. Лесозаводская, 25
Зона № 19	Котельная № 19-3	ул. Лесозаводская, 8, стр. 3
Зона № 20	Котельная № 20-3	ул. Адмирала Макарова, 33
Зона № 21	Котельная № 21-3	ул. Аллейная, 24, стр. 2
Зона № 22	Котельная № 22-3	ул. Адмирала Макарова, 2, корп. 4, стр. 2
Зона № 23	Котельная № 23-3	ул. Лермонтова, 2, стр. 2
Зона № 24	Котельная № 24-3	ул. Лермонтова, 23, стр.24
Зона № 25	Котельная № 25-4	ул. Речников, 1
Зона № 26	Котельная № 26-4	ул. Речников, 32, корп. 1, стр. 1

СХЕМА ТЕПЛОСНАБЖЕНИЯ Г. АРХАНГЕЛЬСКА НА ПЕРИОД 2013-2028 ГОДЫ

Зона № 27	Котельная № 27-4	ул. Пограничная, 13, корп. 1
Зона № 28	Котельная № 28-4	ул. Клепача, 13, корп. 1
Зона № 29	Котельная № 29-4	промузел Зеленоборский, стр. 19
Зона № 30	Котельная № 30-4	ул. Дорожников, 4
Зона № 31	Котельная № 31-4	ул. Лахтинское шоссе, 20, стр.1
Зона № 32	Котельная № 32-4	ул. Лахтинское шоссе, 1
Зона № 33	Котельная № 33-4	ул. Таёжная, 19, стр. 1
Зона № 34	Котельная № 34-4	ул. Центральная, 2, стр. 1
Зона № 35	Котельная № 35-5	ул. Севстрой, 3, корп. 1
Зона № 36	Котельная № 36-5	ул. Зеленец, 57
Зона № 37	Котельная № 37-5	ул. Пирсовая, 71, корп. 1, стр. 1
Зона № 38	Котельная № 38-5	ул. Дрейера, 13, корп. 2
Зона № 39	Котельная № 39-5	пр. Северный, 24, стр. 1
Зона № 40	Котельная № 40-5	ул. Кегостровская, 53, корп. 1
Зона № 41	Котельная № 41-5	ул. Аэропорт Кегостров, 38
Ведомственные котельные		
Зона № 42	Котельная ОАО «Архангельский ЛДК №3»	ул. Родионова, д. 25
Зона № 43	Котельная Архбиоэнерго	ул. Проезжая 23
Зона № 44	Котельная ТЕПЛО-ПАК	ул. Дрейера, д. 12, стр. 1
Зона № 45	Котельная Архангельский ДОК №1	ул. Доковская, 6, корп. 2
Зона № 46	Котельная войсковой части 96143	ул. Дежневцев, д. 15
Зона № 47	Котельная Архоблэнергогаз	ул. Силикатчиков
Источники теплоснабжения ОАО "ТГК-2"		
Зона № 48	Архангельская ТЭЦ	ул. Талажское шоссе, 19
Зона № 49	Котельная о. Хабарка	ул. Декабристов, 17, корп. 1
Зона № 50	Котельная	Пр. Ленинградский, 58, корп. 1

Ведомственные котельные (зоны теплоснабжения №№ 42-47) присоединены к тепловым сетям ОАО «Архангельский КоТЭК» и осуществляют поставку тепловой энергии с коллекторов котельных для ОАО «Архангельский КоТЭК». Соответственно ОАО «Архангельский КоТЭК» в изолированных зонах теплоснабжения №№ 1 – 47 обладает наибольшей мощностью источников теплоснабжения и наибольшей емкостью тепловых сетей, обладает лучшими возможностями для диспетчеризации и обслуживания инфраструктуры. В результате для целей схемы теплоснабжения и определения единой теплоснабжающей организации предлагается рассматривать зоны деятельности ОАО «Архангельский КоТЭК» и ОАО «ТГК-2».

Границы зон действия теплоснабжающих организаций ОАО «Архангельский КоТЭК» и ОАО «ТГК-2» отображены графически на рисунке 2.1.

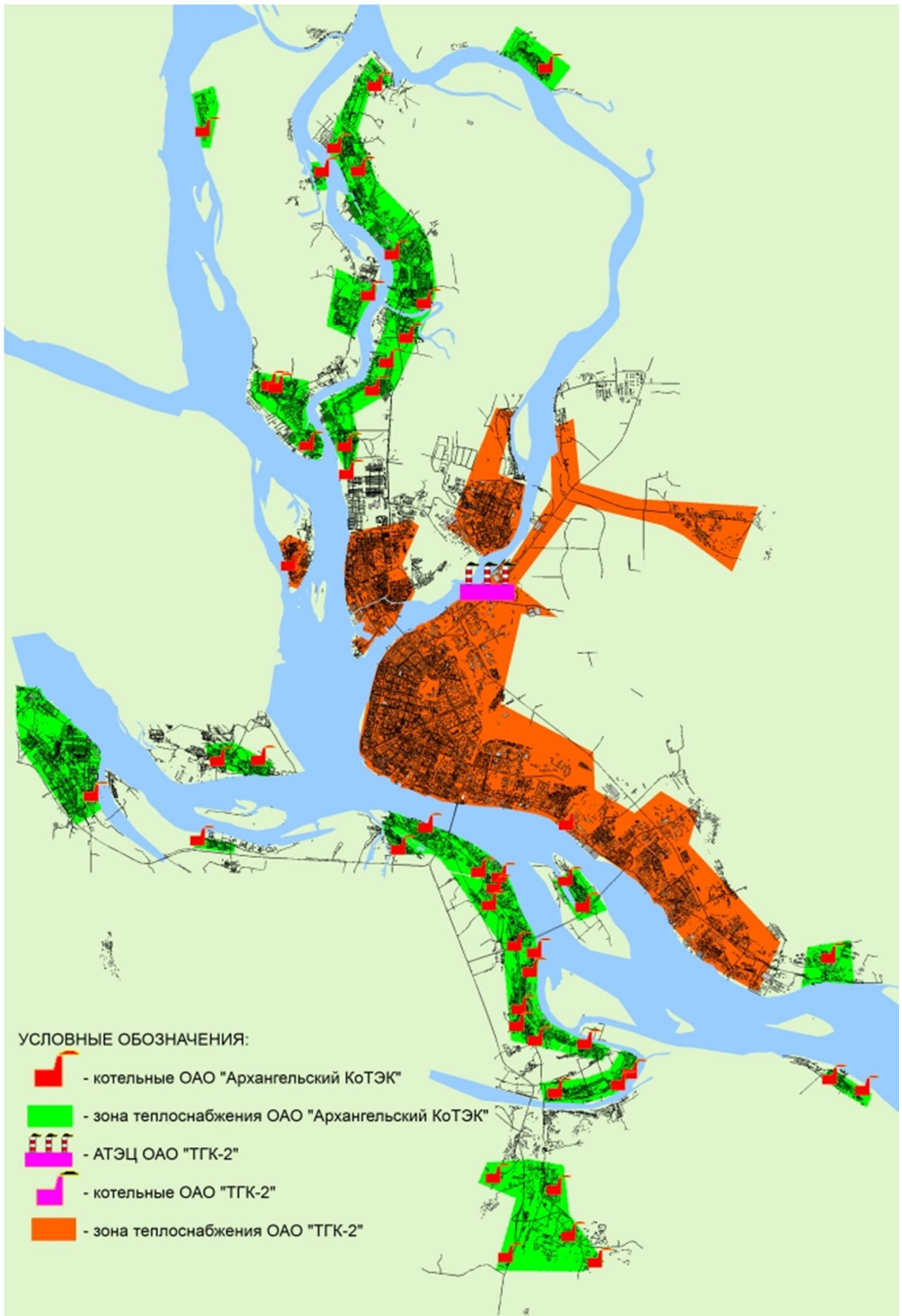


Рисунок 2.1 - Зоны деятельности (существующее состояние)

2.2. Описание зоны деятельности ОАО «Архангельский КОТЭК»

Установленная тепловая мощность и присоединенная тепловая нагрузка источников тепловой энергии в рассматриваемой зоне действия ОАО «Архангельский КОТЭК» на 01.04.2013 г. распределены следующим образом (таблица 2.2).

Таблица 2.2 Характеристика источников тепловой энергии, входящих в состав рассматриваемой зоны деятельности ОАО «Архангельский КОТЭК»

Наименование теплоисточника	Установленная тепловая мощность, Гкал/ч	Присоединенная тепловая нагрузка, Гкал/ч
Котельная № 1-1	1,72	1,35
Котельная № 2-1	24,60	3,00
Котельная № 3-1	1,80	2,00
Котельная № 4-1	35,75	6,78
Котельная № 5-1	2,76	0,74
Котельная № 6-1	8,60	12,00
Котельная № 7-1	9,10	9,45
Котельная № 8-1	1,20	0,26
Котельная № 9-1	2,10	1,21
Котельная № 10-1	0,20	0,11
Котельная № 11-2	0,60	0,33
Котельная № 12-2	0,60	0,26
Котельная № 13-2	9,10	3,58
Котельная № 14-2	0,60	0,58
Котельная № 15-2	2,00	1,00
Котельная № 16-3	10,00	1,65
Котельная № 17-3	0,60	0,10
Котельная № 18-3	26,00	7,06
Котельная № 19-3	8,60	4,01
Котельная № 20-3	0,40	0,38
Котельная № 21-3	2,60	1,00
Котельная № 22-3	0,60	0,23
Котельная № 23-3	6,40	3,00
Котельная № 24-3	1,50	1,00
Котельная № 25-4	18,00	8,43
Котельная № 26-4	1,50	0,55
Котельная № 27-4	2,50	2,58
Котельная № 28-4	28,00	10,00
Котельная № 29-4	8,40	2,00
Котельная № 30-4	1,50	0,80
Котельная № 31-4	4,76	3,00
Котельная № 32-4	3,09	1,50
Котельная № 33-4	3,36	1,31
Котельная № 34-4	0,80	0,33
Котельная № 35-5	84,00	20,00
Котельная № 36-5	1,50	1,42
Котельная № 37-5	0,20	6,00
Котельная № 38-5	1,40	0,54
Котельная № 39-5	0,60	0,18
Котельная № 40-5	3,20	1,43

СХЕМА ТЕПЛОСНАБЖЕНИЯ Г. АРХАНГЕЛЬСКА НА ПЕРИОД 2013-2028 ГОДЫ

Котельная № 41-5	0,80	0,25
Котельная ЛДК-3,	27,00	8,00
Котельная Архбиоэнерго	3,87	3,58
Котельная ТЕПЛО-ПАК	2,15	1,00
Котельная Архангельский ДОК № 1	3,00	0,27
Котельная войсковой части 96143	3,42	0,16
Котельная Архоблэнергогаз	7,50	4,15
ВСЕГО	367,98	138,58

Суммарная установленная мощность энергоисточников зоны действия ОАО «Архангельский КоТЭК» составляет 368 Гкал/ч. Тепловые сети в рассматриваемой зоне деятельности находятся в аренде и эксплуатируются Открытым акционерным обществом «Архангельский КоТЭК» (ОАО «Архангельский КоТЭК»).

В зонах теплоснабжения №№ 1-47 единственной теплоснабжающей организацией, соответствующей всем критериям ЕТО, установленным Правилами организации теплоснабжения в Российской Федерации, утвержденными постановлением Правительства РФ № 808 от 08.08.2012 г. требованиям, является ОАО «Архангельский КоТЭК».

Кроме того в зонах теплоснабжения №№ 1-47 не имеется источников теплоснабжения или тепловых сетей, принадлежащих ОАО «ТГК-2», соответственно данная компания в соответствии с критериями определения единой теплоснабжающей организации не может претендовать на статус ЕТО в этой зоне.

Графически зона деятельности ОАО «Архангельский КоТЭК» отображена на рисунке 2.2.

Перспективная зона деятельности энергоисточников сохраняется до 2028 года в границах, действующих на 01.04.2013 года с учетом присоединения потребителей на вновь застраиваемых территориях в соответствии с градостроительным планом.

Зона деятельности ОАО «Архангельский КоТЭК» по прогнозируемому состоянию до 2028 г. приведена на рисунке 2.3.

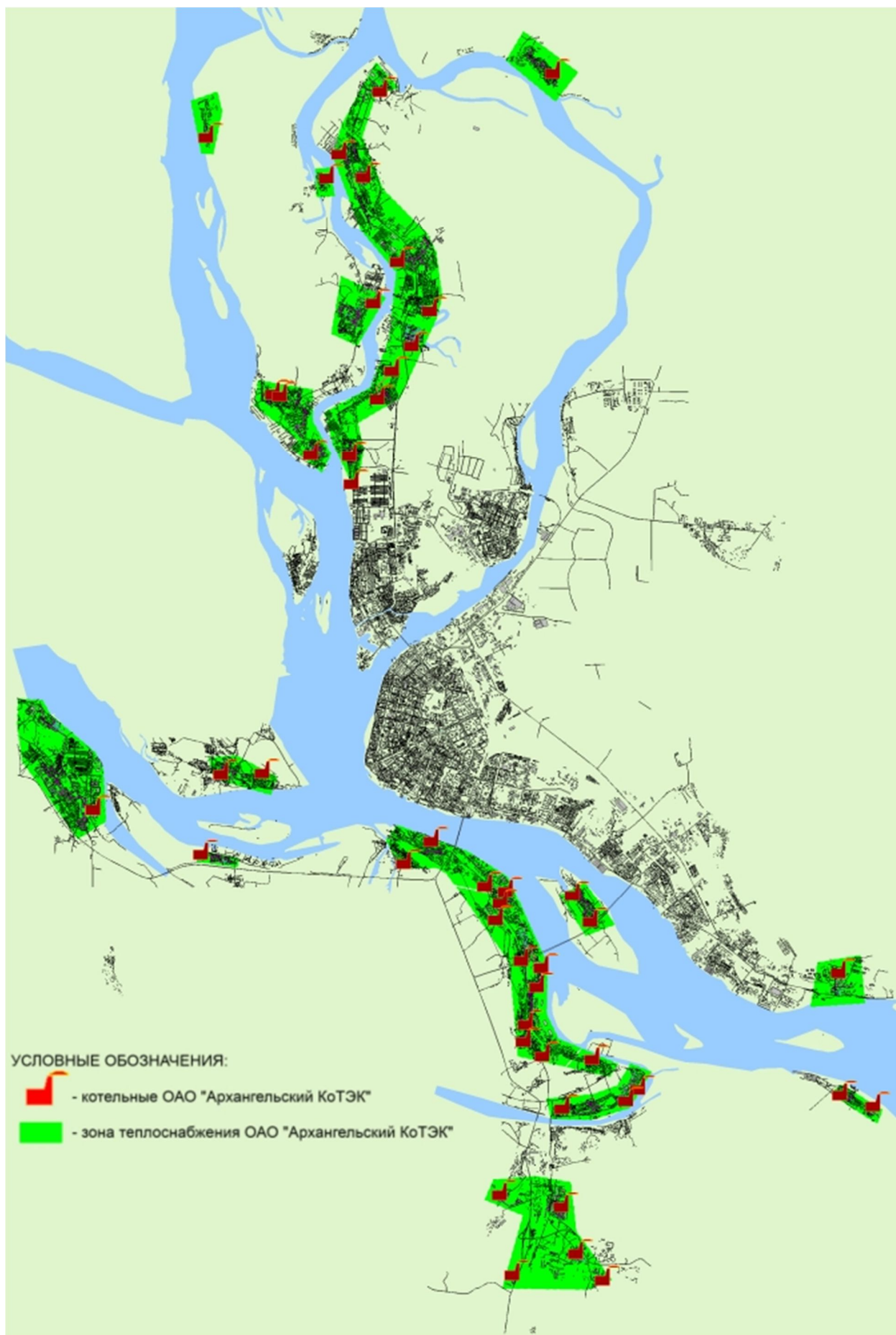


Рисунок 2.2 - Зона деятельности ОАО «Архангельский КоТЭК» (текущее состояние)

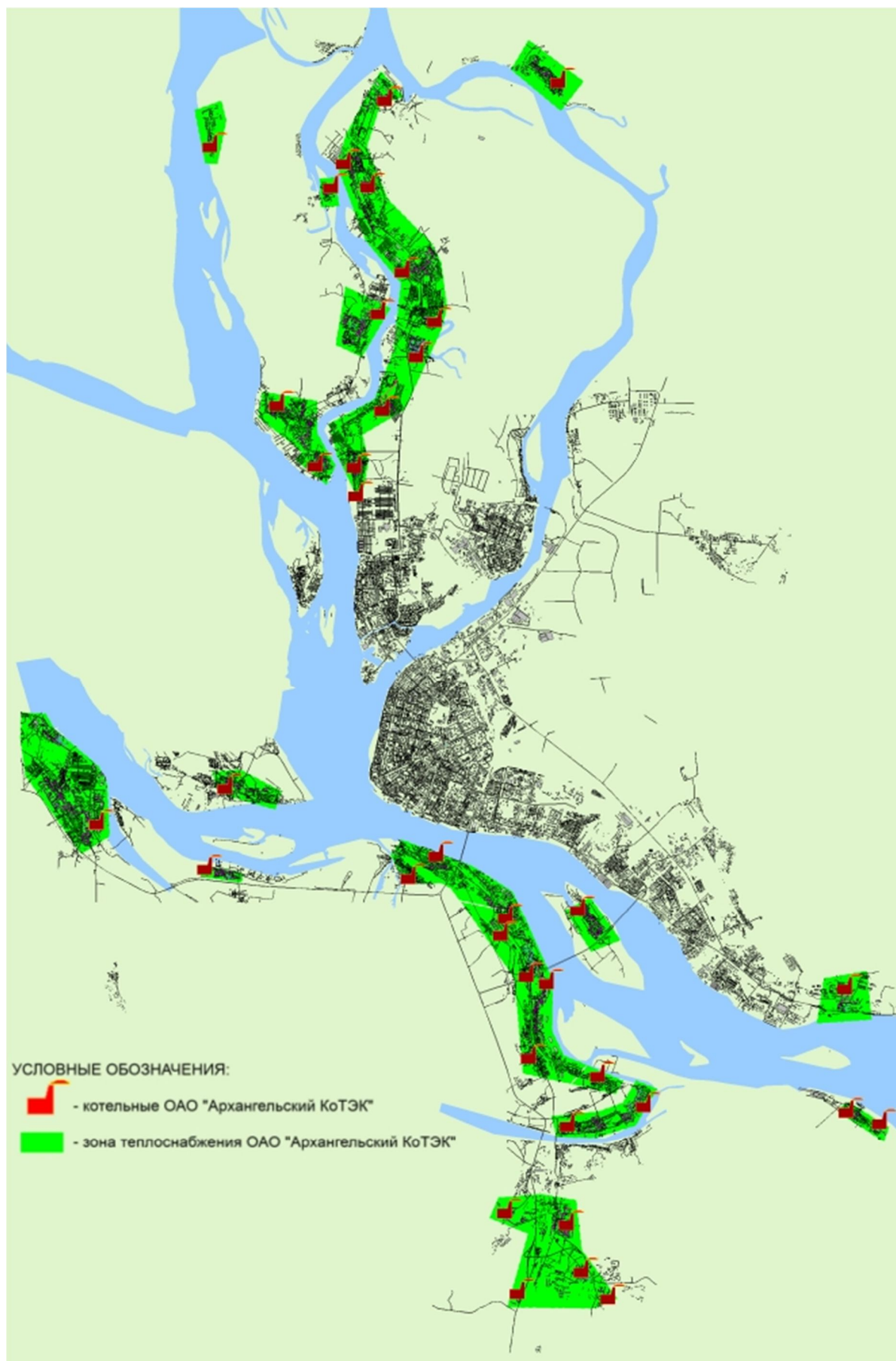


Рисунок 2.3 - Предлагаемая зона деятельности ОАО «Архангельский КоТЭК»
(прогнозируемое состояние к 2028 г.)

2.3. Описание зоны деятельности ГУ ОАО «ТГК-2» по АО

Установленная тепловая мощность и присоединенная тепловая нагрузка источников тепловой энергии в рассматриваемой зоне действия ГУ ОАО «ТГК-2» по АО на 01.04.2013 г. распределены следующим образом (таблица 2.3.).

Таблица 2.3 Характеристика источников тепловой энергии, входящих в состав рассматриваемой зоны деятельности ГУ ОАО «ТГК-2» по АО

Наименование теплоисточника	Установленная тепловая мощность, Гкал/ч	Присоединенная тепловая нагрузка, Гкал/ч
Архангельская ТЭЦ	1 368,00	1 308,40
Котельная о. Хабарка	2,08	2,53
Котельная пр. Ленинградский, 58	0,06	0,05
ВСЕГО	1 370,14	1 310,98

Суммарная установленная мощность энергоисточников зоны действия ГУ ОАО «ТГК-2» по АО составляет 1 370,14 Гкал/ч.

Основная часть тепловых сетей в рассматриваемой зоне деятельности находятся в аренде и эксплуатируется ОАО «Архангельские городские тепловые сети» (АГТС), входящим в структуру ГУ ОАО «ТГК-2» по АО. Часть тепловых сетей запитанных от АТЭЦ находятся в эксплуатации организаций: ОАО «Архангельский КотЭК» и ООО «Энерголюкс». Тепловые сети Северного территориального округа в основной своей массе находятся на обслуживании ООО «ТриТОН-Архангельск». Участок магистрального трубопровода от АТЭЦ до здания на границе балансовой принадлежности по адресу ул. Мичурина, 2 принадлежит ООО «Спецтранспорт».

Графически зона деятельности ГУ ОАО «ТГК-2» по АО отображена на рисунке 2.4.

Перспективная зона деятельности энергоисточников ГУ ОАО «ТГК-2» по АО изменяется до 2028 года с учетом реконструкции теплофикационной установки Архангельской ТЭЦ с созданием дополнительной установленной мощности 300 Гкал/час, строительством двухтрубного участка магистральной тепловой сети Ду 500 L=4000 м из Северного округа до ТКС-19-4, реконструкцией вывода от Архангельской ТЭЦ и двухтрубного участка магистральной тепловой сети в Северный округ через р. Кузнечиха с увеличением диаметра до Ду 700 L=1800 м., а также присоединения потребителей на вновь застраиваемых территориях в соответствии с градостроительным планом.

По прогнозируемому состоянию до 2028 г. зона деятельности ГУ ОАО «ТГК-2» требует актуализации с учетом реализации перечисленных мероприятий и строительством новых энергоисточников в округе Варавино-Фактория и Майская горка и не может быть отражена графически в силу отсутствия расчетов по изменению зоны действия Архангельской ТЭЦ.

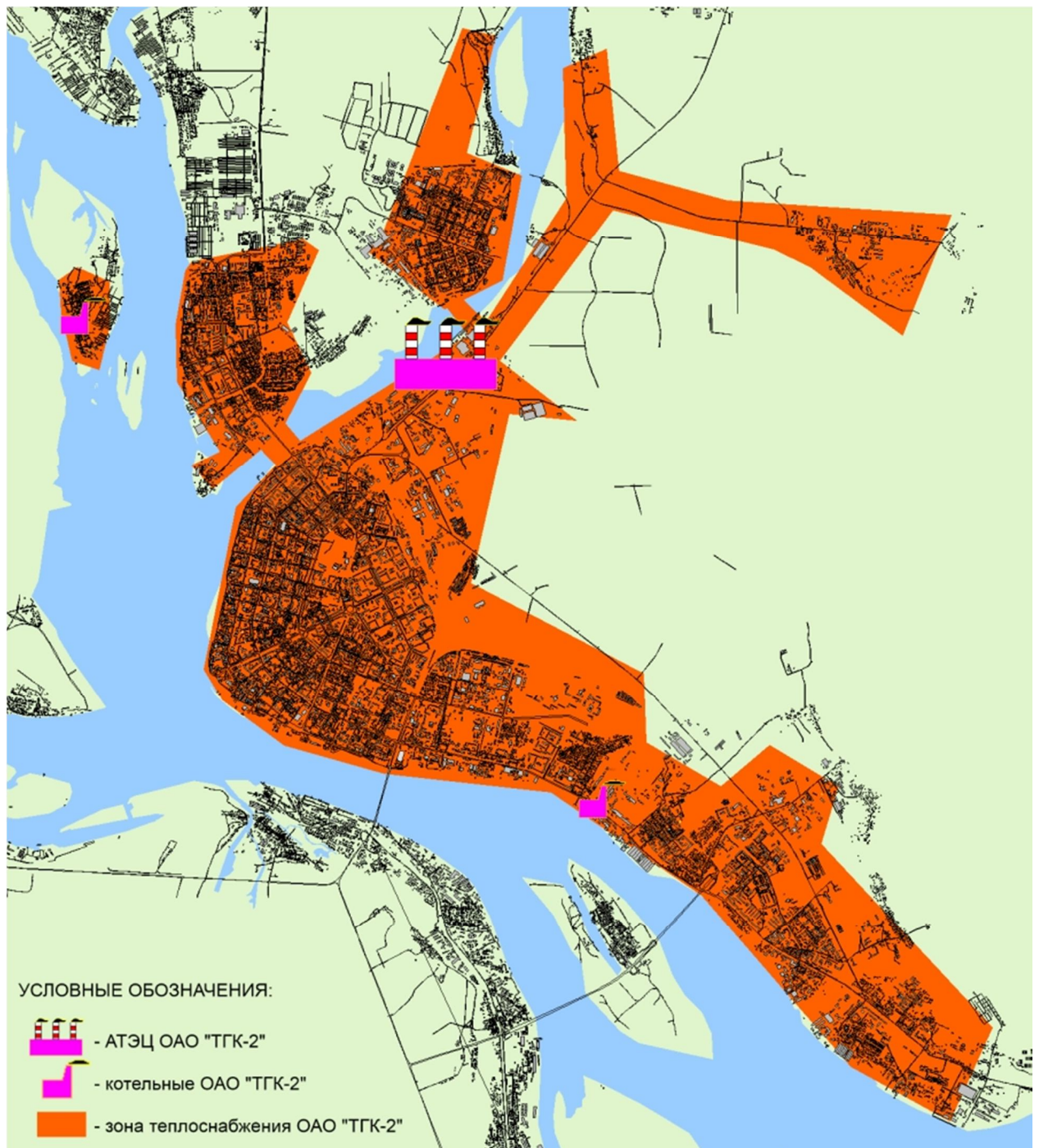


Рисунок 2.4 - Зона деятельности ГУ ОАО «ТГК-2» по АО (текущее состояние)

ЧАСТЬ 3. ОПРЕДЕЛЕНИЕ ИЗОЛИРОВАННЫХ ЗОН ДЕЙСТВИЯ ИСТОЧНИКОВ ТЕПЛА, ПЛАНИРУЕМЫХ К ВВОДУ В ЭКСПЛУАТАЦИЮ В СООТВЕТСТВИИ СО СХЕМОЙ ТЕПЛОСНАБЖЕНИЯ

В соответствии со схемой теплоснабжения, в период до 2028 г. запланированы следующие мероприятия вне зон действия существующих энергоисточников:

1. С целью обеспечения нужд нового строительства в округе Майская горка, повышения надежности и качества снабжения тепловой энергией существующей многоэтажной жилой и общественно-деловой застройки в округе Варавино-Фактория в период до 2025 года осуществляется:
 - создание системы централизованного теплоснабжения от независимого теплового источника, в том числе:
 - строительство районной котельной К-200 мощностью 200 Гкал/час с двумя водогрейными котлами КВГМ-100, работающими на газовом топливе;
 - строительство вывода от котельной К-200 и двухтрубного участка магистральной тепловой сети Ду 500 L=1420 м вдоль ул. Дачной до Окружного шоссе для выдачи тепловой мощности в район Варавино-Фактория;
 - строительство второго вывода от котельной К-200 мощностью и двухтрубного участка магистральной тепловой сети Ду 500 L=2500 м до ул. Галушина вдоль существующей ж/д магистрали для выдачи тепловой мощности 100 Гкал от котельной в район Майская Горка;
 - вывод из эксплуатации перекачивающей насосной станции ПНС-1.
2. С целью обеспечения развития инфраструктуры застройки многофункционального Университетского комплекса федерального уровня, нового поколения «Северный Университет» в округе Майская горка в период до 2025 года осуществляется:
 - создание системы централизованного теплоснабжения от независимого теплового источника, в том числе:
 - строительство районной котельной К-173 мощностью с учетом перспективы на будущее 232,6 МВт с двумя водогрейными котлами КВГМ-100, работающими на газовом топливе;
 - строительство вывода от котельной К-173 и двухтрубного участка магистральной тепловой сети Ду 500 L=3970 м вдоль ул. Воскресенской для выдачи тепловой мощности 100 Гкал в сторону Октябрьского округа;
 - строительство второго вывода от котельной К-173 и двухтрубного участка магистральной тепловой сети Ду 500 L=4680 м в сторону К-200 для выдачи тепловой мощности 100 Гкал в сторону округа Майская горка.
3. С целью обеспечения развития инфраструктуры Полярного Медицинского центра в округе Майская горка и выполнения требований п. 6.35 СНиП 41-02-2003 по резервированию тепловой мощности для потребителей I категории в период до 2025 года осуществляется:
 - строительство газовой котельной К-18 установленной тепловой мощностью 21 МВт;
 - строительство участка распределительной сети Ду 300 L=750 м от участка магистральной

тепловой сети второго вывода К-173 в сторону котельной Полярного Медицинского центра.

Для определения зон действия энергоисточников и единой теплоснабжающей организации с учетом ввода в эксплуатацию новых мощностей, строительства распределительных сетей и других сопутствующих мероприятий потребуется актуализация схемы теплоснабжения.

ЧАСТЬ 4. ВЫВОДЫ

В настоящей книге определены зоны деятельности единых теплоснабжающих организаций на территории г. Архангельска. Реестр зон деятельности ЕТО в существующих зонах действия энергоисточников приведен в таблице 2.1.

После внесения проекта схемы теплоснабжения на рассмотрение теплоснабжающие и/или теплосетевые организации должны обратиться с заявкой на присвоение статуса ЕТО в одной или нескольких из определенных зон деятельности.

Решение о присвоении организации статуса ЕТО в той или иной зоне деятельности принимает для поселений, городских округов с численностью населения менее пятисот тысяч человек, в соответствии с п.6 ст.6 Федерального закона №190 «О теплоснабжении» и Правилами организации теплоснабжения в Российской Федерации, утвержденными постановлением Правительства РФ № 808 от 08.08.2012 г., орган местного самоуправления поселений, городских округов на соответствующих территориях. Определение статуса ЕТО для проектируемых зон действия планируемых к строительству источников тепловой энергии, рассмотренных в разделе 3 настоящей Главы, должно быть выполнено в ходе актуализации схемы теплоснабжения, после определения источников инвестиций.

Обязанности ЕТО установлены постановлением Правительства РФ от 08.08.2012 № 808 «Об организации теплоснабжения в Российской Федерации и о внесении изменений в некоторые законодательные акты Правительства Российской Федерации» (п. 12 Правил организации теплоснабжения в Российской Федерации, утвержденных указанным постановлением).

В соответствии с приведенным документом ЕТО обязана:

заключать и исполнять договоры теплоснабжения с любыми обратившимися к ней потребителями тепловой энергии, теплopotребляющие установки которых находятся в данной системе теплоснабжения при условии соблюдения указанными потребителями выданных им в соответствии с законодательством о градостроительной деятельности технических условий подключения к тепловым сетям;

заключать и исполнять договоры поставки тепловой энергии (мощности) и (или) теплоносителя в отношении объема тепловой нагрузки, распределенной в соответствии со схемой теплоснабжения;

заключать и исполнять договоры оказания услуг по передаче тепловой энергии, теплоносителя в объеме, необходимом для обеспечения теплоснабжения потребителей тепловой энергии с учетом потерь тепловой энергии, теплоносителя при их передаче.

Границы зоны деятельности ЕТО в соответствии с п.19 Правил организации

теплоснабжения могут быть изменены в следующих случаях:

подключение к системе теплоснабжения новых теплопотребляющих установок, источников тепловой энергии или тепловых сетей, или их отключение от системы теплоснабжения;

технологическое объединение или разделение систем теплоснабжения.

Сведения об изменении границ зон деятельности единой теплоснабжающей организации, а также сведения о присвоении другой организации статуса единой теплоснабжающей организации подлежат внесению в схему теплоснабжения при ее актуализации.

ЧАСТЬ 5. ПРЕДЛОЖЕНИЯ ПО ПРИСВОЕНИЮ СТАТУСА ЕДИНОЙ ТЕПЛОСНАБЖАЮЩЕЙ ОРГАНИЗАЦИИ

В соответствии с действующим законодательством проект схемы теплоснабжения города Архангельска до 2028 г. был размещен на официальном сайте города. За период, отведенный на поступление замечаний и предложений, поступили заявки от трех организаций на присвоение статуса единой теплоснабжающей организации для 50 зон действия. Сканированные копии заявок приведены на рисунках № – №.

Предложения по присвоению статуса единой теплоснабжающей организации в системах теплоснабжения на территории города Архангельска, сформированные с учетом поступивших заявок, приведены в таблице №.